

Tere!

1. Vald on oma vastuskirjas nr 12-1/433-181 välja toonud: „*Teemaplaneeringu (TP) koostamise eesmärk on Harku valla territooriumil määrata **avaliku huviga metsade asukohad**, määratleda nende piirid ja loodusväärtused ning tähendus kohalikele kogukondadele. Samuti määrata avaliku huviga metsade majandamise tingimused, mis oleksid põhjendatud ja kaalutletud, üheselt arusaadavad ning avalikest huvidest lähtuvad.*“

Toon siinkohal välja, et Jõetare maaüksus on Eesti Wabariigi ajal moodustatud elamu ehituse suunitlusega maatükk. Selle kohta on Harku Vallavalitsus ise küsinud ja saanud Rahvusrhiivist vastavasisulise vastuse ning seejärel alustanud Harku valla kehtiva üldplaneeringu muudatuse ettepanekuga detailplaneeringut ning on selgitanud välja läbi avalikustamise, et avalikkus on muudatusega nõus.

Isegi maaüksuse nimetus JÕETARE viitab hoonestusele (Vääna) jõe lähistel.

Miks Harku Vallavalitsus erastamise dokumendid ise ära kaotas ja igati venitas Jõetare maaüksuse omanikule ehitusõiguse tagamisega seniks kuni elamumaa suurune maaüksus suurema metsatüki sees sai Harku valla kehtivas üldplaneeringus elamumaa juhtfunktsioonita jäetud, kuigi kõrval on mitu elamumaa juhtfunktsiooniga maaüksust jääb senini arusaamatuks või siis pole sellele spekulatsioonide võimalik ausalt vastata.

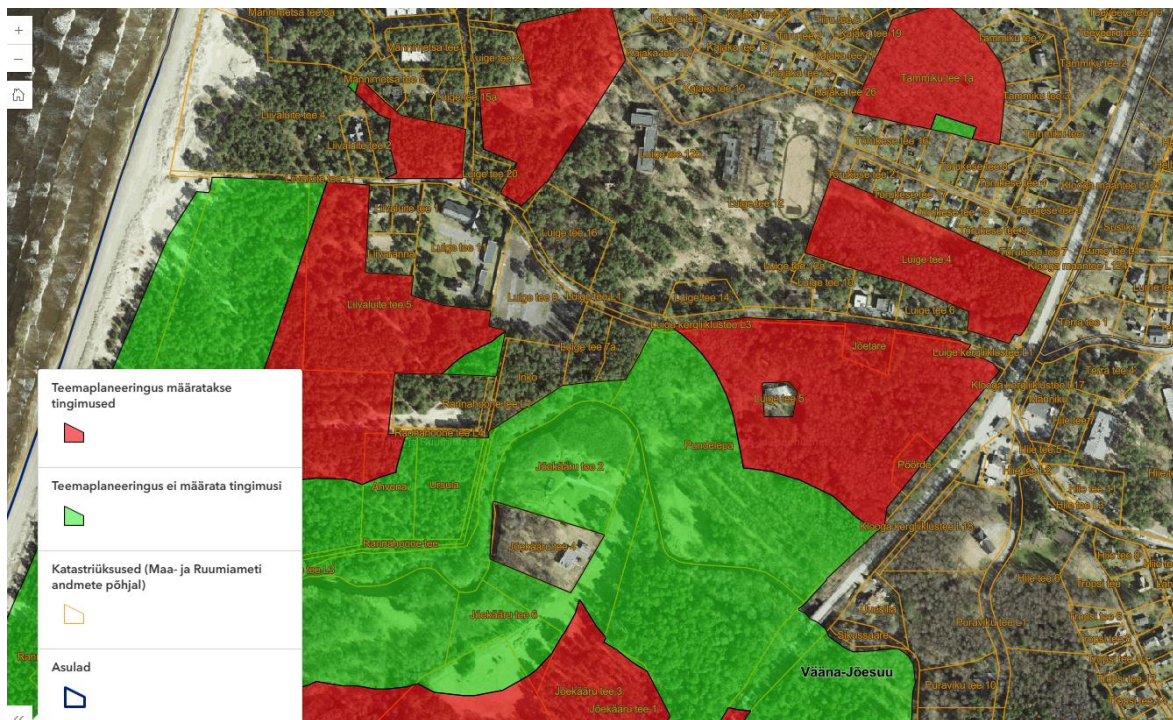
Miks soovib Harku Vallavalitsus järjekordset takistavat planeeringukihti kehtestada ilmselge ülekohtu ja ebavõrdse kohtlemise jätkuks on samuti mulle kui Jõetare maaomanikule arusaamatu. Teemaplaneeringu eesmärk on määrata avaliku huviga metsad Harku valla territooriumil. Palun arvestage avaliku huviga metsa alast välja Jõetare maaüksus, millest on avalikku kasutusse juba aastaid tagasi maaomanike poolt heauskselt antud kergliiklustee alune maa. See on juba nagu halb kõnekäänd, annab näpu, võtab terve käe.

Jõetare maaüksuse suurus on 2428.0 m², millest on veel planeeritud kergliiklusteele 272m² ning elamumaaks 2164m²

Riigile kuuluv Pundlepa maaüksuse suurus Jõetare maaüksuse ümber kõigist küljest peale põhjaküljele on 79386.0 m²



Seega on see Vääna jõe põhjakaldal olevast metsaalast kui arvestada Pundlepa, Jõetare ja Põörde maaüksuste pindalad kokku (Luige tee 5 on elumumaana välja arvestatu) avalikuks metsaalaks soovitud valla poolt planeerida (osaliselt tingimustega sh tingimused Jõetare maaüksusele) ca 83915m² ala. **Jõetare maaüksus moodustab sellest metsaalast 2,9%**



Leian, et Harku valla teemaplaneeringu eesmärgid on täiesti täidetavad kui antud asukohas ja metsamassivist jätta avaliku huviga metsana määratlemata Jõetare maaüksus. Ja

vastupidiselt on ebaproportsionaalselt koormav kinnistuomanikule täiendava kitsenduse määramine valla poolt, kes ise on algatanud ja põhjendamatult venima jätnud detailplaneeringu menetluse seal hulgas jättes täitmata ministeeriumi soovitusi, kuidas oleks võimalik jätkata Jõetare maaüksuse detailplaneeringu menetlust.

Toote vastuskirjas välja, et: *teemaplaneering täiendab ja täpsustab üldplaneeringut järgmiste planeerimisseaduses (PlanS) nimetatud ÜP ülesannete piires:*

- 1. rohevõrgustiku toimimist tagavate tingimuste täpsustamine ning sellest tekkivate kitsenduste määramine (PlanS § 75 lg 1 p 10);*
- 2. kohaliku omavalitsuse üksuse tasandil kaitstavate loodusobjektide ja nende kaitse- ja kasutustingimuste seadmine (PlanS § 75 lg 1 p 13) (vajadusel);*
- 3. väärtuslike rohealade ja looduskoosluste määramine ning nende kaitse- ja kasutustingimuste seadmine (PlanS § 75 lg 1 p 14);*
- 4. puhke- ja virgestusalade asukoha ja nendest tekkivate kitsenduste määramine (PlanS § 75 lg 1 p 20);*
- 5. asula või ehitiste kaitseks õhusaaste, müra, tugeva tuule või lumetuisu eest või tuleohu vähendamiseks või metsatulekahju leviku tõkestamiseks lageraie tegemisel langi suurusele ja raievanusele piirangute seadmine (PlanS § 75 lg 1 p 21).*

Ükski mainitud punktidest ei ole Jõetare maaüksuse määramisel avaliku huviga metsaalaks asjakohane ja haldusmenetluse põhimõtetest (kohane-vajalik-mõõdukas) puudub vajadus Jõetare maaüksusele teemaplaneeringuga ala ja kitsenduse määramine.

2. Toote oma vastuses välja, et „Maaüksusel asuva metsa eesmärk: igapäevane puhkus, korilus, esteetiline. Sellega määratakse maaüksusele üldised piirangud, kus langi suuruse uuendusraiel on kuni 2 ha. Kokkuvõtvalt saab öelda, et teemaplaneeringuga Jõetare maaüksusele täiendavaid kitsendusi ei seata.“ Kinnistuomanikuna jääb mulle selline kokkuvõttev seisukoht arusaamatuks. Juba praegu on Harku Vallavalitsus korduvalt käitunud sõnamurdlikult ning põhjendamatult venitavalt (erastamise toimiku kaotamine; maaüksuse sihtotstarbe määramine elamumaa asemel maatulundusmaana; Harku valla üldplaneeringu (kehtestatud 2013) osas juhtfunktsioonina elamumaa määramata jätmine; üldplaneeringut muutva detailplaneeringu menetluse jätkamise venitamine ja ministeeriumi soovitatud menetluskäigu teostamata jätmine.

Nüüdne paljasõnaline väide, et teemaplaneering ei sea Jõetare maaüksusele täiendavaid piiranguid on absurdne, kuna Harku vallavalitsus teab, et kinnistuomaniku eesmärk on saavutada maaüksusele elamumaa sihtotstarve ja ehitusõigus. Kui teemaplaneering määratleb selle metsaalana on see järjekordne kitsendav kiht. Sealjuures on avalikkusele sobinud ja avalik võim on rõõmuga rajanud maaomaniku vastutulelikkusest tuleneva kokkuleppe aluse Luige tee kergliiklustee.

Palun arvata Jõetare maaüksus välja Harku valla puhkemetsade teemaplaneeringus Harku puhkemetsade kihist sarnaselt:

- Luige tee 5 (katastritunnus: 19801:011:0650);
- Vahe (katastritunnus: 19801:011:0051) • Rannahoone tee 2 (katastritunnus: 19801:001:3300);
- Jõekääru tee 4 (katastritunnus: 19801:011:0908)

maaüksustega ja mitte seada täiendavaid piiranguid Jõetare maaüksusele.

Palun muuta teemaplaneeringu lahendust, koostada konkreetne .pdf formaadis avalikustatav kaart lisaks seletuskirjale ning korrata teemaplaneeringu avalikku väljapanekut.

Ühtlasi palun välja töötada tegevuskava ja jätkata Vääna-Jõesuu külas Jõetare maaüksuse ning lähiala detailplaneeringu koostamist, mille algatas Harku Vallavolikogu 28. veebruaril 2019 otsusega nr 18.